

NAZWA ELEMENTU
PROJEKTU
BUDOWLANEGO:

2. PROJEKT ARCHITEKTONICZNO-BUDOWLANY

NAZWA ZAMIERZENIA
BUDOWLANEGO:

**BUDOWA OGÓLNODOSTĘPNEGO TORU ROLKARSKIEGO WRAZ
Z BUDOWĄ: 2 WIAT, TRYBUNY, PIŁKOCHWYTÓW, INSTALACJI
MONITORINGU I OBIETKÓW MAŁEJ ARCHITEKTURY ORAZ
ROZBUDOWA INSTALACJI OŚWIETLENIOWEJ I DRENAŻOWEJ
PRZY UL.REKREACYJNEJ 31 W ZAGÓRNIKU**

ADRES OBIEKTU :

**34-120 Zagórnik, ul. Rekreacyjna 31, gm. Zagórnik, powiat wadowicki
Jedn. ewidencyjna: 121801_5 Zagórnik, Obręb: [0005] Zagórnik, działki nr: 2013/2**

OBIEKT:


OBIEKT REKREACJI

KATEGORIA OBIEKTU:

V

INWESTOR:

**GMINA ANDRYCHÓW
34-120 Andrychów , ul. Rynek 15**

	AUTOR ARCHITEKTURA: mgr inż. arch. Kinga Nowak-Mazur specjalność architektoniczna do projektowania bez ograniczeń upr.nr MPOIA / 008/ 2010	SPRAWDZAJĄCY: mgr inż. arch. Adam Kalisz specjalność architektoniczna do projektowania bez ograniczeń upr.nr MPOIA / 039/ 2010
	OPRACOWANIE: mgr inż. arch. Tomasz Mazur upr.nr MPOIA / 028/ 2010	

Część opisowa PROJEKTU ARCHITEKTONICZNO- BUDOWLANEGO

1. RODZAJ I KATEGORIA OBIEKTU BUDOWLANEGO BĘDĄCEGO PRZEDMIOTEM ZAMIERZENIA BUDOWANEGO

Przedmiotem opracowania jest dokumentacja dla celów budowy ogólnodostępnego toru rolkarskiego na działce nr 2013/2 przy ul. Rekreacyjnej 31 w miejscowości Zagórniki, w gminie Andrychów.

Kategoria obiektu budowlanego - V.

Zakres przedsięwzięcia:

- - rozbudowę pojedynczych barier i ogrodzenia
- - rozbudowę wiaty
- - budowę asfaltowego toru
- - rozbudowę drenażu opaskowego wokół toru
- - rozbudowę instalacji oświetleniowej
- - budowę instalacji monitoringu
- - montaż 2 wiat
- - montaż wolnostojących ławek
- - montaż piłkochwyty
- - montaż ogrodzenia
- - montaż jednego segmentu 3-rzędowych trybun wraz z zadaszeniem
- - remont zadaszenia nad istniejącą trybuną

2. ZAMIERZONY SPOSÓB UŻYTKOWANIA ORAZ PROGRAM UŻYTKOWY OBIEKTU BUDOWLANEGO

stan istniejący:

Przedmiotem inwestycji jest obiekt sportowy, boisko trawiaste przeznaczone do gry w piłkę nożną. W ramach przynależnego zagospodarowania terenu na obiekcie znajdują się jednostronne trybuny 3- i 1-rzędowe. Boisko jest ogrodzone rzędem pojedynczych barier. Na terenie kompleksu znajduje się parterowy budynek mieszczący zaplecze techniczno- gospodarcze.

Obiekt jest wyposażony w instalację oświetleniową. Całość terenu jest ogrodzona.

W ramach prac przygotowawczych do inwestycji konieczna będzie uprzednia rozbudowa istniejących barier wokół boiska oraz ogrodzenia na odcinkach przeznaczonych do wymiany. Inwestycja wiąże się także z wycinką szpaleru zieleni znajdującego się za linią boiska. W jej miejscu przebiega projektowany tor, za torem projektuje się nową linię piłkochwyty z siatki panelowej.

stan projektowany:

Wokół taffi boiska projektuje się tor rolkarski. Realizacja przedsięwzięcia nie zmienia dotychczasowego sposobu użytkowania obiektu. Inwestycja stanowi uzupełnienie i wzbogacenie jego przeznaczenia podstawowego.

W ramach przedsięwzięcia projektuje się także obiekty małej architektury oraz infrastrukturę techniczną tj. oświetlenie, monitoring, dzięki którym wydłuży się okres korzystania z obiektu, oraz poprawi się bezpieczeństwo. Z racji ukształtowania terenu przyległego i narażenia terenu inwestycyjnego na zalewanie wodą opadową z terenów sąsiednich, projektuje się drenaż wokół toru.

3. UKŁAD PRZESTRZENNY I FORMA ARCHYTEKTONICZNA OBIEKTU BUDOWLANEGO

3.1 Forma architektoniczna

W ramach realizacji przedsięwzięcia projektuje się tor rolkarski, wokół trawiastego boiska do piłki nożnej, o długości 315.75m. Projektowana trasa ma szerokość 3m oraz lokalne przewężenie do 2m na odcinku południowo-wschodniej linii boiska. Z racji ukształtowania terenu tor został zaprojektowany w bezpośredniej bliskości murawy, wykorzystując naturalne, płaskie ukształtowanie terenu. Nawierzchnię toru projektuje się z czerwonej mieszanki asfaltowej, a jego obramowanie stanowi obrzeże betonowe.

Teren wyposaża się w obiekty małej architektury. Wzdłuż trasy projektuje się 2 wiaty- miejsca do odpoczynku i zmiany obuwia, wyposaża się je w ławki.

Rozbudowuje się także obecne trybuny, poprzez dodanie w kontynuacji istniejącej, jednego 3-rzędowego segmentu.

Projektowana trybuna będzie posiadała zadaszenie nawiązujące charakterem do daszku nad istniejącą trybuną. Blaszone poszycie istniejącego zadaszenia trybuny zostanie wyremontowane.

Za torem wzdłuż północno-wschodniej linii bramkowej projektuje się ogrodzenie panelowe o wys. 6.05m i długości 68m, które będzie pełniło funkcję piłkochwyłów. Remontie poddaje się ogrodzenie za trybunami o długości 30m.

W ramach inwestycji projektuje się oświetlenie i monitoring całego terenu. Oświetlenie projektuje się w jako rozbudowa istniejącej instalacji. Monitoring będzie realizowany poprzez 2 kamery i rejestrator zainstalowany w budynku zaplecza.

Projektuje się 2 kamery na dwóch przeciwległych bokach boiska.

3.2 Projektowana konstrukcja nawierzchni

	Tor rolkarski
3cm	Warstwa ścieralna z betonu asfaltowego AC8S, barwa czerwona
4cm	warstwa wiążąca z betonu asfaltowego AC11W
10cm	podbudowa z kruszywa łamanego stabilizowanego mechanicznie o uziarnieniu ciągłym 0/31,5
25cm	podbudowa z kruszywa łamanego stabilizowanego mechanicznie o uziarnieniu ciągłym. 0/ 63
42cm	RAZEM

	Nawierzchnia pod wiatą i na dojściu do wiaty
8cm	Warstwa ścieralna z betonu - betonowa kostka brukowa, 10x20cm, kolor czerwony, bezfazowa
3cm	Zaprawa cementowa M10
10cm	podbudowa z kruszywa łamanego stabilizowanego mechanicznie o uziarnieniu ciągłym 0/31,5
25cm	podbudowa z kruszywa łamanego stabilizowanego mechanicznie o uziarnieniu ciągłym. 0/63
----	geowłóknina separacyjno-filtrująca
46cm	RAZEM

4. CHARAKTERYSTYCZNE PARAMETRY OBIEKTU BUDOWLANEGO

4.1 Zestawienie parametrów charakterystycznych inwestycji:

Parametry toru rolkarskiego:	
Długość trasy (wzdłuż osi)	313.27m
Szerokość użytkowa jezdni	2,0-3,0m
Nachylenie poprzeczne	1-3%
Kolorystyka nawierzchni	czerwony

Rodzaj nawierzchni	beton asfaltowy
--------------------	-----------------

4.2 Obiekty małej architektury

Po dwóch stronach trasy toru rolkarskiego projektuje się wiaty, które wyposaża się w zestaw ławek.

Zestawienie obiektów małej architektury:	
Wiaty wolnostojąca 2.0x 5.0m	2 szt.
Ławka wolnostojąca bez oparcia:	4 szt.

4.3 Trybuny

Trybuna z zadaszeniem:	
3- rzędowa:	1 szt.
Długość:	7.50m
Szerokość:	3.10m
Wysokość:	3.06m
Wymiar zadaszenia:	7.80x2.77m
Ilość miejsc siedzących:	36-39

4.4 Ogrodzenie / piłkochwyty.

Zestawienie parametrów ogrodzenia:

Strona za linią bramkową - piłkochwyty:	
Długość ogrodzenia	68m
Wysokość przęsła	6.05m
Bramka	2 szt.
Kolor	zielony

Strona południowa za trybunami - remont ogrodzenia:

Długość ogrodzenia	30m
Wysokość przęsła	2.0m
Kolor	zielony

5. OPINIA GEOTECHNICZNA ORAZ INFORMACJA O SPOSOBIE POSADOWIENIA OBIEKTU BUDOWLANEGO

Dla potrzeb określenia warunków gruntowych została opracowana przez mgr inż. Piotra Kokoszkę Opinia Geotechniczna, dla ustalenia warunków gruntowo-wodnych i warunków posadowienia. Określono parametry i obliczenia geotechniczne. W podłożu występują warunki gruntowe proste. Grunt spełnia warunki stawiane posadowieniom bezpośrednim obiektów budowlanych. W bezpośrednim otoczeniu obszaru badań nie zaobserwowano niekorzystnych procesów geodynamicznych. W trakcie prowadzenia badań nie nawiercono wód gruntowych.

Zgodnie z Rozporządzeniem Ministra Transportu, Budownictwa i Gospodarki Morskiej z dnia 25 kwietnia 2012 r. (Dz. U. z 2012 roku poz. 463) w sprawie ustalania geotechnicznych warunków posadowienia obiektów budowlanych w podłożu stwierdzono proste warunki gruntowe, a ze względu na projektowany ciąg komunikacyjny i wykonywanie wykopów do maksymalnej głębokości 1,2m obiekt zalicza się do **I kategorii geotechnicznej**.

Zaleca się aby roboty ziemne były wykonywane w porze suchej, a wszelkie wykopy powinny być tak wykonane, aby zapewnić szybkie odprowadzenie ewentualnej wody pochodzenia atmosferycznego.

6. W PRZYPADKU BUDYNKU LICZBĘ LOKALI UŻYTKOWYCH

Nie dotyczy.

7. OPIS ZAPEWNIENIA NIEZBĘDNYCH WARUNKÓW DO KORZYSTANIA Z OBIEKTÓW UŻYTECZNOŚCI PUBLICZNEJ PRZEZ OSOBY NIEPEŁNOSPRAWNE

Obiekt zaprojektowano jako ogólnie i łatwo dostępny, bez barier architektonicznych.

8. PARAMETRY TECHNICZNE OBIEKTU BUDOWLANEGO CHARAKTERYZUJĄCEGO WPLÝW OBIEKTU NA ŚRODOWIKO ORAZ NA ZDROWIE LUDZI I OBIEKTY SĄSIĘDZIE

- a. Zapotrzebowania i jakość wody oraz ilości, jakości i sposobu odprowadzania ścieków

Investycja nie wymaga zapewnienia wody oraz nie będzie generowała ścieków sanitarnych.

Ścieki deszczowe z projektowanego toru będą odprowadzane na własny teren zielony. Będą to wody opadowe czyste.

Zgodnie z art.16 ust. 69 Prawo wodne oraz z § 17.1 i 2 Rozporządzenia Ministra Gospodarki Morskiej i Żeglugi Śródlądowej z dnia 12 lipca 2019 r. W sprawie substancji szczególnie szkodliwych dla środowiska wodnego oraz warunków, jakie należy spełnić przy wprowadzaniu do wód lub do ziemi ścieków, a także przy odprowadzaniu wód opadowych lub roztopowych do wód lub do urządzeń wodnych, wody opadowe nie zawierające substancji zanieczyszczających w ilościach przekraczających 100 mg/l zawiesiny ogólnej oraz 15 mg/l węglowodorów ropopochodnych mogą być wprowadzane do ziemi bez konieczności dodatkowego podczyszczenia.

- b. Emisja zanieczyszczeń gazowych, w tym zapachów, pyłowych i płynnych, z podaniem ich rodzaju, ilości i zasięgu rozprzestrzeniania się

W ramach eksploatacji inwestycji nie przewiduje się instalacji jakichkolwiek urządzeń wywołujących negatywne oddziaływanie na powietrze atmosferyczne.

- c. Rodzaje i ilości wytwarzanych odpadów

Podczas eksploatacji obiektu nie przewiduje się powstawania odpadów stałych.

- d. Właściwości akustycznych oraz emisji drgań

W ramach niniejszej inwestycji nie planuje się instalacji żadnych urządzeń emitujących hałas lub wibracje. W fazie eksploatacji nie będzie emisji żadnego promieniowania.

- e. wpływ obiektu budowlanego na istniejący drzewostan, powierzchnię ziemi, w tym glebę, wody powierzchniowe i podziemne

Planowana inwestycja nie będzie miała wpływu na powierzchnię ziemi, w tym glebę, wody powierzchniowe i podziemne.

W związku z realizacją inwestycji zakłada się wycinkę 39 szt. drzew.

9. INFORMACJE O ZASADNICZYCH ELEMENTACH WYPOSAŻENIA BUDOWLANO- INSTALACYJNEGO, ZAPEWNIAJĄCEGO UŻYTKOWANIE OBIEKTU BUDOWLANEGO ZGODNIE Z PRZEZNACZENIEM

Obiekt wyposażony jest w następujące instalacje:

Część istniejąca:

- wodno-kanalizacyjna
- elektryczną
- drenaż boiska

W związku z budową toru projektuje się rozbudowę oraz budowę następujących instalacji:

- elektrycznej
- monitoringu
- drenażu toru

Szczegóły rozwiązań instalacji zawarte będą w projekcie technicznym.

10. DANE TECHNOLOGICZNE ORAZ WSPÓŁZALEŻNOŚCI URZĄDZEŃ I WYPOSAŻENIA ZWIĄZANEGO Z PRZEZNACZENIEM OBIEKTU I JEGO ROZWIĄZANIAM I BUDOWLANYM I

W ramach niniejszego opracowania nie projektuje się żadnych urządzeń budowlanych.

11. WARUNKI OCHRONY PRZECIWPÓŻAROWEJ OBIEKTU BUDOWLANEGO

11.1 informacjie o powierzchni, wysokości i liczbie kondygnacji

Przedmiotem projektu jest obiekt budowlany inny niż budynek, który służy celom użyteczności publicznej. To teren sportowo- rekreacyjny składający się z boiska sportowego, wokół którego projektuje się tor rolkarski.

Parametry toru rolkarskiego:	
Długość trasy (wzdłuż osi)	313,27m
Szerokość użytkowa jezdni	2,0-3,0m
Nachylenie poprzeczne	1-3%
Kolorystyka nawierzchni	czerwony
Rodzaj nawierzchni	beton asfaltowy

11.2 charakterystyka zagrożenia pożarowego, w tym parametry pożarowe materiałów niebezpiecznych pożarowo, zagrożenia wynikające z procesów technologicznych

Na terenie inwestycji nie zakłada się magazynowania lub przerobu materiałów niebezpiecznych pożarowo.

11.3 informacjie o kategorii zagrożenia ludzi oraz przewidywanej liczbie osób na każdej kondygnacji i w pomieszczeniach, których drzwi ewakuacyjne powinny otwierać się na zewnątrz pomieszczeń;

Przedmiotem projektu jest obiekt budowlany inny niż budynek, który służy celom użyteczności publicznej. Na całym obszarze inwestycji będzie mogło przebywać ponad 50 osób.

11.4 informacjie o przewidywanej gęstości obciążenia ogniowego;
Nie dotyczy.

11.5 o ocenę zagrożenia wybuchem pomieszczeń oraz przestrzeni zewnętrznych;
Nie dotyczy.

11.6 informacjie o klasie odporności pożarowej oraz klasie odporności ogniowej i stopniu rozprzestrzeniania ognia elementów budowlanych;
Nie określa się.

11.7 informacjie o podziale na strefy pożarowe oraz strefy dymowe

Cały obiekt stanowi jedną strefę pożarową. Powierzchnia całego kompleksu sportowego wynosi 1,6ha. Zakres inwestycji obejmuje pow. 1.0377ha.

11.8 informacjie o usytuowaniu z uwagi na bezpieczeństwo pożarowe, w tym o odległości od obiektów sąsiednich;

Sąsiedztwo:

- dz.nr 2294 - teren od strony zachodniej, północnej i wschodniej - teren leśny - obszar Parku Krajobrazowego;
- działka nr 2013/3 - teren po stronie południowej - zabudowa jednorodzinna, odległość od najbliższej zabudowy 105m;
- działka 2075/1 - teren po stronie południowej - działka drogowa, ul. Rekreacyjna ;

11.9 informacje o warunkach i strategii ewakuacji ludzi lub ich uratowania w inny sposób;

Teren inwestycji jest ogólnodostępną przestrzenią rekreacyjno- sportową. Jest oświetlony i monitorowany wizyjnie. Z obiektu budowlanego jest jedno wyjście, połączenie z ul. Rekreacyjną.

11.10 informacje o przygotowaniu obiektu budowlanego i terenu do prowadzenia działań ratowniczo - gaśniczych, a w szczególności informacje o drogach pożarowych, zaopatrzeniu w wodę do zewnętrznego gaszenia pożaru oraz o sprzęcie służącym do tych działań.

Zaopatrzenie w wodę do zewnętrznego gaszenia pożaru

Zgodnie z postanowieniami § 6 Rozporządzenie Ministra Spraw Wewnętrznych i Administracji z dnia 24 lipca 2009 r. w sprawie przeciwpożarowego zaopatrzenia w wodę oraz dróg pożarowych (Dz. U. Nr 124, poz. 1030) **przedmiotowy obiekt wymaga wody do zewnętrznego gaszenia pożaru.**

Najbliższy hydrant zewnętrzny dn80 znajduje się na terenie obiektu sportowego, w odległości 15m od południowego narożnika projektowanego toru.

Droga pożarowa

Zgodnie z postanowieniami § 12 ust.1 pkt.6 Rozporządzenia Ministra Spraw Wewnętrznych i Administracji z dnia 24 lipca 2009 r. w sprawie przeciwpożarowego zaopatrzenia w wodę oraz dróg pożarowych (Dz. U. Nr 124, poz. 1030) przedmiotowy budynek **wymaga zapewnienia drogi pożarowej.**

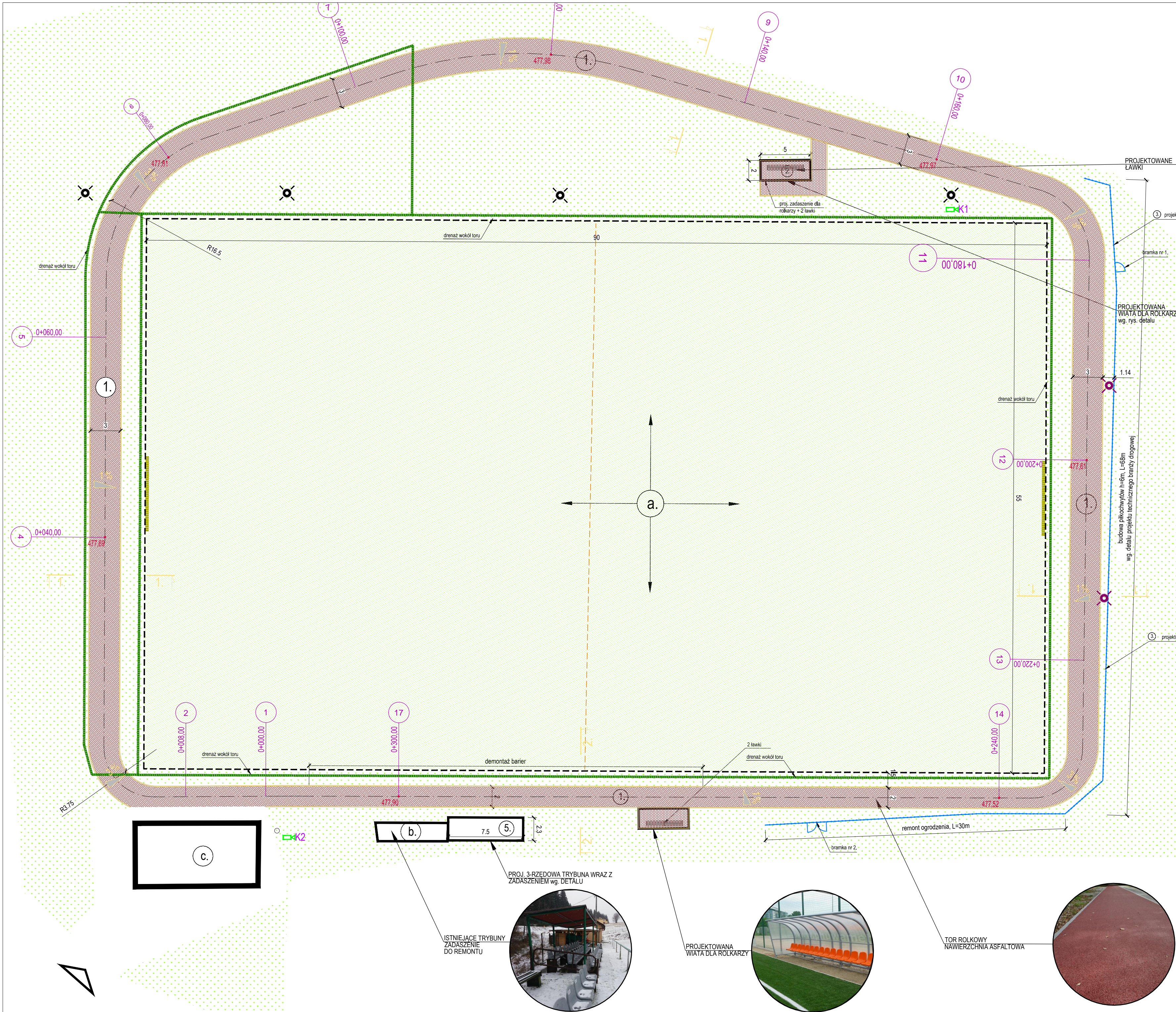
Drogę pożarową zapewnia ul. Rekreacyjna, wjazd na teren obiektu zakończony jest placem manewrowym o wymiarze 20x20m. Wyjście z obiektu znajduje się w odl. 45m od drogi pożarowej. Wyjazd z działki inwestycyjnej (dz. nr 2013/2) prowadzi bezpośrednio na ul. Rekreacyjną.

Zgodnie z § 3.1 pkt. 4 *Rozporządzenia Ministra Spraw Wewnętrznych i Administracji z dnia 17 września 2021 r. w sprawie uzgadniania projektu zagospodarowania działki lub terenu, projektu architektoniczno-budowlanego, projektu technicznego oraz projektu urządzenia przeciwpożarowego pod względem zgodności z wymaganiami ochrony przeciwpożarowej* obiektem budowlanym istotnym ze względu na konieczność zapewnienia ochrony życia, zdrowia, mienia lub środowiska przed pożarem, klęską żywiołową lub innym miejscowym zagrożeniem, których projekty zagospodarowania działki lub terenu, projekty architektoniczno-budowlane oraz projekty techniczne wymagającym uzgodnienia jest:

- obiekt budowlany inny niż budynek, przeznaczony do użyteczności publicznej lub zamieszkania zbiorowego, w którym przewiduje się możliwość jednoczesnego przebywania w strefie pożarowej ponad 50 osób na powierzchni do 2000m² ;

Przedsiewzięcie inwestycyjne zakłada możliwość przebywania ponad 50 osób jednak na powierzchni 10 377m².

Nie ma obowiązku uzgodnienia niniejszego projektu pod względem ochrony pożarowej.



LEGENDA:
PROJEKTOWANE ELEMENTY ZAGOSPODAROWANIA TERENU:

- 477.5 - proj. rzędna terenu
- 1 - proj. tor rolkowy, s=2-3m, nawierzchnia asfaltowa
- proj. nawierzchnia utwardzona z kostki brukowej
- 2 - proj. wiata dla rolkarzy 2 szt.
- 3 - proj. piłkochwyty
- 4 - proj. ławka
- 5 - proj. trybuna
- projektowana trasa kablowa niskiego napięcia
- o - oprawa oświetleniowa na słupie
- o - słup oświetleniowy z oprawą
- o - kamera zewnętrzna, 2 szt.
- projekowany drenaż wzdłuż toru

INWESTOR:
GMINA ANDRYCHÓW
34-120 Andrychów, ul. Rynek 15

TEMAT:
BUDOWA OGÓLNODOSTĘPNEGO TORU ROLKARSKIEGO WRAZ Z BUDOWĄ: 2 WIAT, TRYBUNY, PIŁKOCHWYTÓW, INSTALACJI MONITORINGU I OBIĘTKÓW MAŁEJ ARCHITEKTURY ORAZ ROZBUDOWA INSTALACJI OŚWIETLENIOWEJ I DRENAŻOWEJ PRZY UL. REKREACYJNEJ 31 W ZAGÓRNIKU

ADRES:
34-120 Zagórnik, ul. Rekreacyjna 31, gmina Andrychów, powiat wadowicki
jedn. ewidencyjna 121801_5 Zagórnik, obr. 0005 Zagórnik, dz. nr. 2013/2

FAZA: PROJEKT ARCHITEKTONICZNO-BUDOWLANY
BRANŻA: ARCHITEKTURA

TREŚĆ RYSUNKU: **RZUT TORU**
SKALA: 1:250
DATA: II 2022

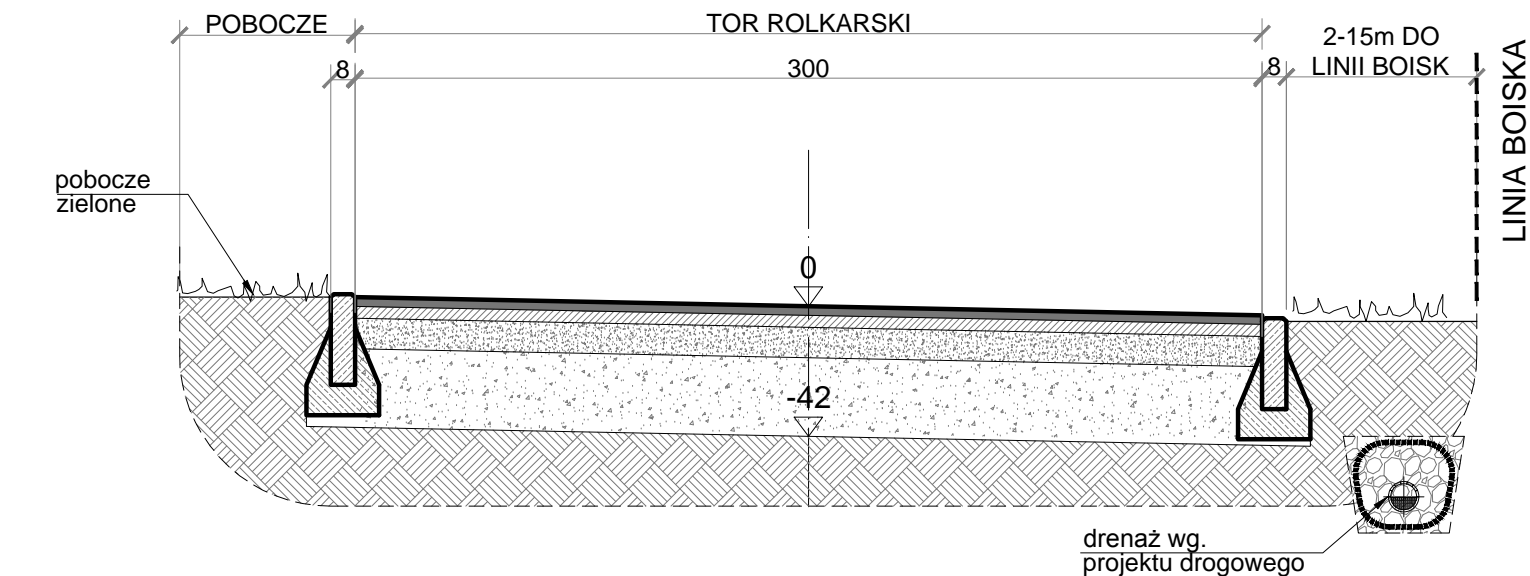
ARCHITEKTURA:
AUTOR: mgr inż. arch. Kinga Nowak-Mazur
nr upr. MPOIA / 008 / 2010

SPRAWDZAJĄCY:
mgr inż. arch. Adam Kalisz
nr upr. MPOIA / 039 / 2010

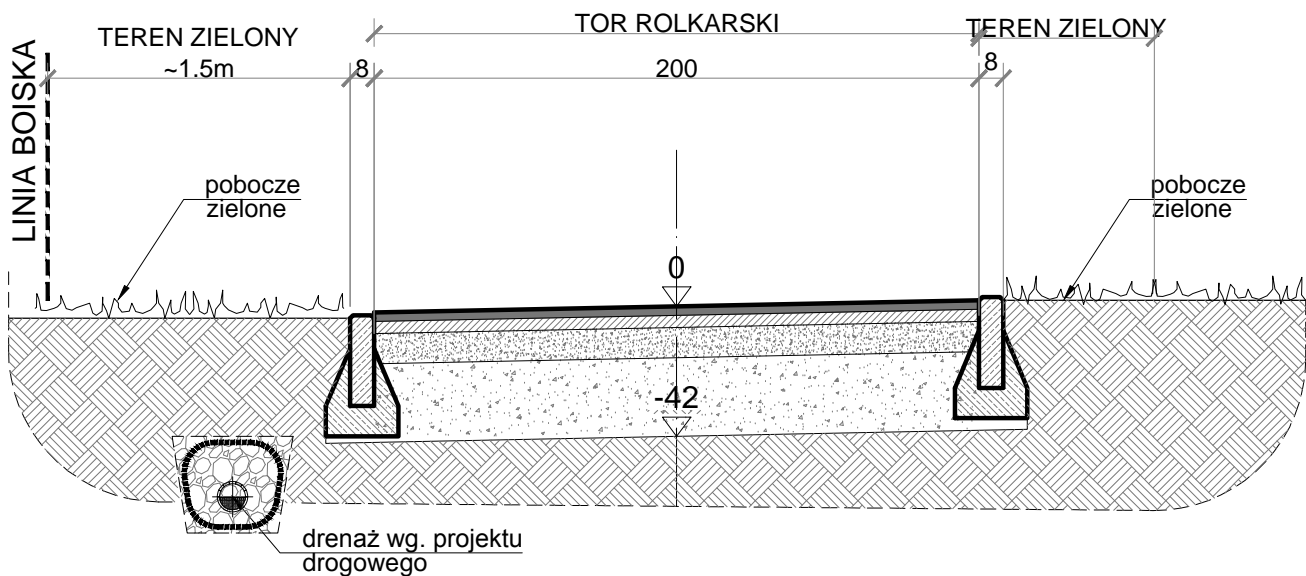
OPRACOWUJĄCY:
mgr inż. arch. Tomasz Mazur
nr upr. MPOIA / 028 / 2010

PAB
1.0

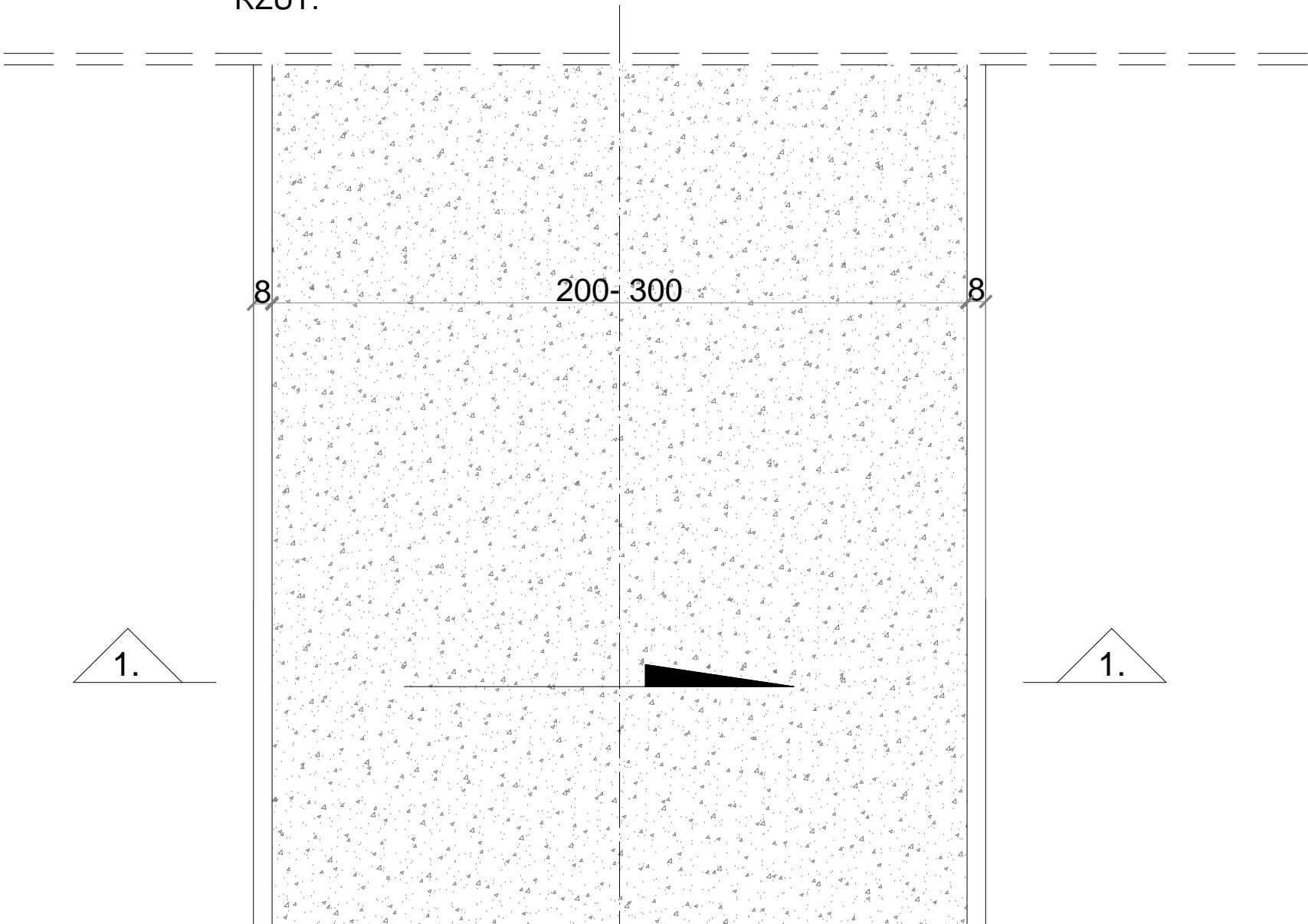
PRZEKRÓJ TYPOWY 1.
SKALA 1:25



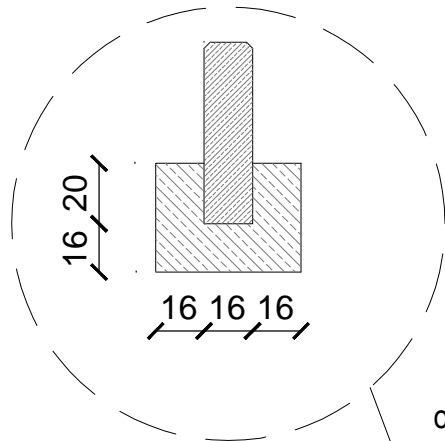
PRZEKRÓJ TYPOWY 2.
SKALA 1:25



RZUT.

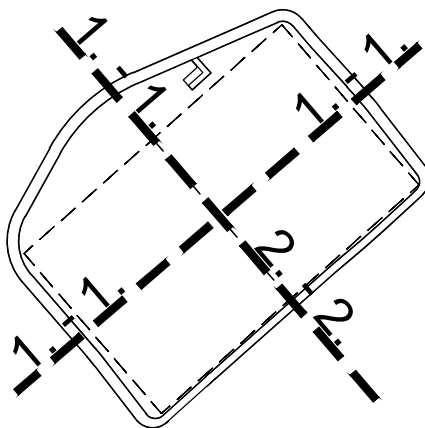


DETAL



obrzeże bet. o wym 8x30x100cm
ułożone na ławie bet. z oporem
- beton C12/15 0,035 m³ /mb

PRZEKROJE TYPOWE 1-1,2-2



SCHEMAT TORU:

Tor rolkarski	
3cm	Warstwa ścieralna z betonu asfaltowego AC8S, barwa czerwona
4cm	warstwa wiążąca z betonu asfaltowego AC11W
10cm	podbudowa z kruszywa łamanego stabilizowanego mechanicznie o uziarnieniu ciągłym 0/31,5
25cm	podbudowa z kruszywa łamanego stabilizowanego mechanicznie o uziarnieniu ciągłym 0/63
42cm	RAZEM
Nawierzchnia pod wiatą i na dojeździe do wiaty	
8cm	Warstwa ścieralna z betonu - betonowa kostka brukowa, 10x20cm, kolor czerwony, bezfazowa
3cm	Zaprawa cementowa M10
10cm	podbudowa z kruszywa łamanego stabilizowanego mechanicznie o uziarnieniu ciągłym 0/31,5
25cm	podbudowa z kruszywa łamanego stabilizowanego mechanicznie o uziarnieniu ciągłym 0/63
---	geowłóknina separacyjno-filtrująca
46cm	RAZEM

Parametry toru rolkarskiego:

Długość trasy (wzdłuż osi)	313,27m
Szerokość użytkowa jezdni	2,0-3,0m
Nachylenie poprzeczne	2%
Kolorystyka nawierzchni	czerwony
Rodzaj nawierzchni	beton asfaltowy

PRZYKŁADOWE ZDJĘCIE



INWESTOR:
GMINA ANDRYCHÓW
34-120 Andrychów, ul. Rynek 15

JEDNOSTKA PROJEKTOWA:
noma
ARCHITEKCI

TEMAT:
**BUDOWA OGÓLNODOSTĘPNEGO TORU ROLKARSKIEGO
W ZAGÓRNIKU WRAZ Z MAŁĄ ARCHITEKTURĄ
I INFRASTRUKTURĄ TECHNICZNĄ**

ADRES:
**34-120 Zagórnik, ul. Rekreacyjna 31, gmina Andrychów, powiat wadowicki
jedn.ewidencyjna 121801_5 Zagórnik, obr.0005 Zagórnik, dz. nr: 2013/2**

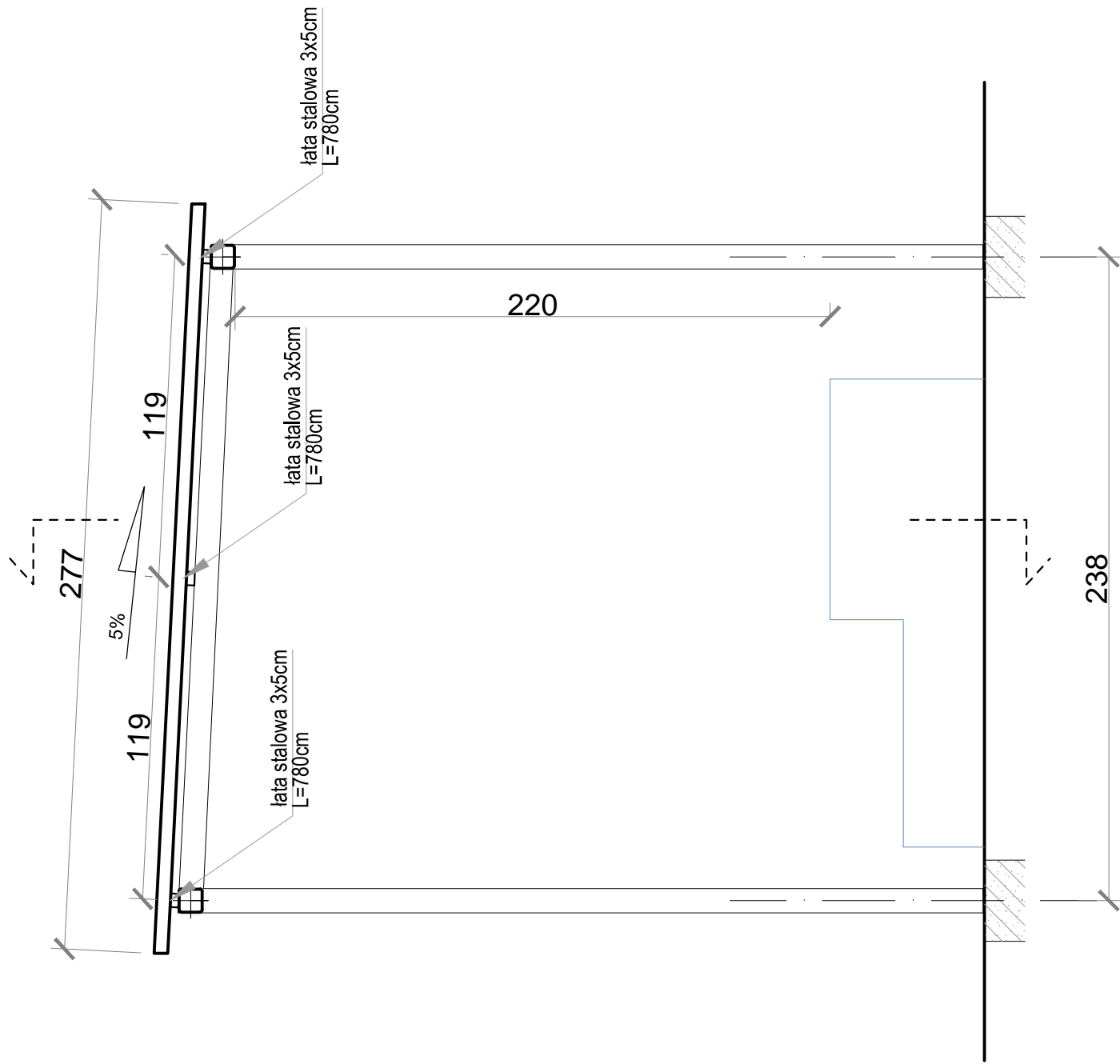
FAZA: PROJEKT ARCHITEKTONICZNO-BUDOWLANY
BRANŻA: ARCHITEKTURA

TREŚĆ RYSUNKU: PRZEKROJE TYPOWE 1-1,2-2
SKALA: 1:25
DATA: II 2022

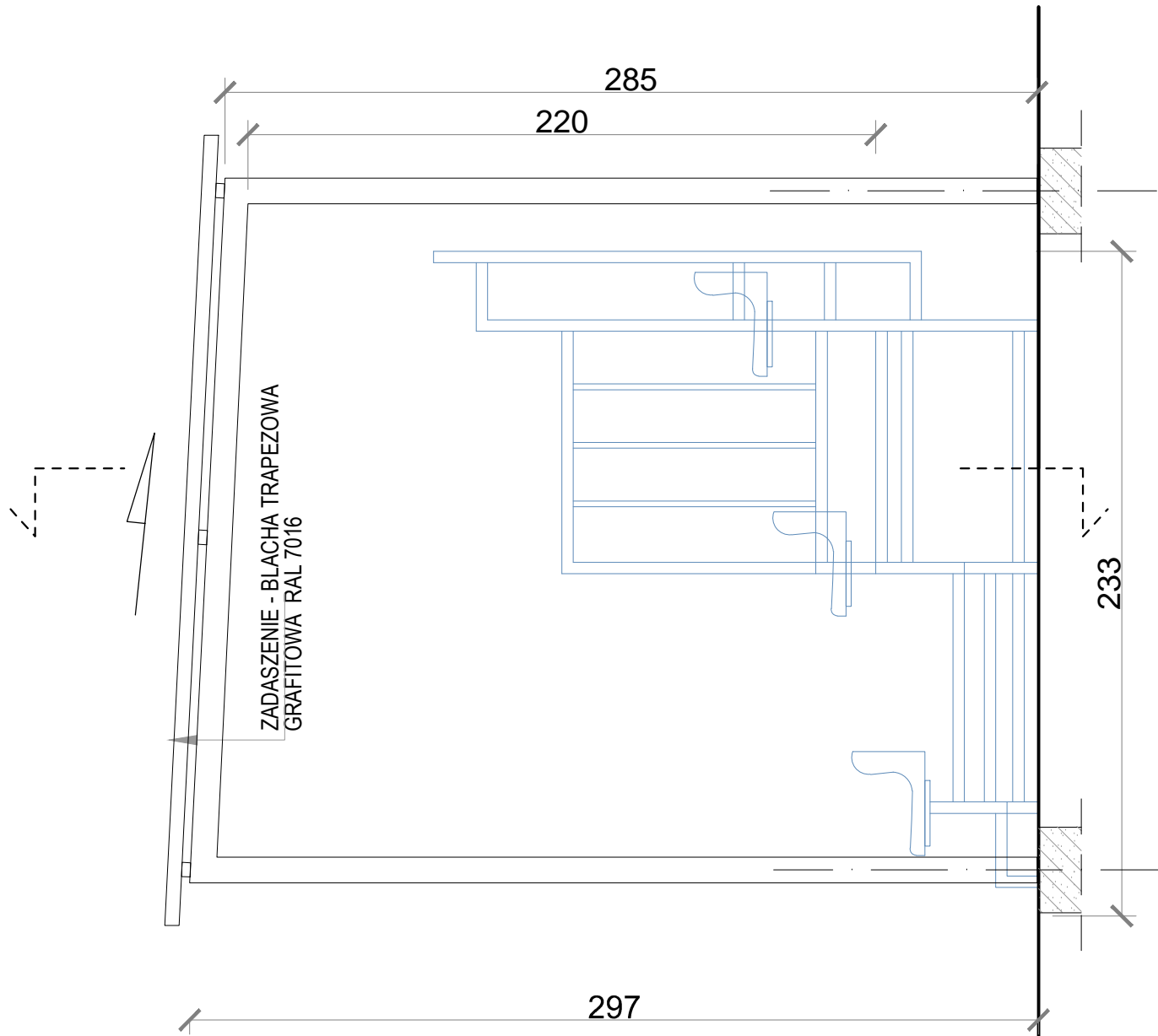
ARCHITEKTURA:	NR RYS.
AUTOR: mgr inż. arch. Kinga Nowak-Mazur	nr upr. MPOIA / 008 / 2010
SPRAWDZAJĄCY: mgr inż. arch. Adam Kalisz	nr upr. MPOIA / 039 / 2010
OPRACOWANIE: mgr inż. arch.Tomasz Mazur	nr upr. MPOIA / 028 / 2010

PAB
1.1

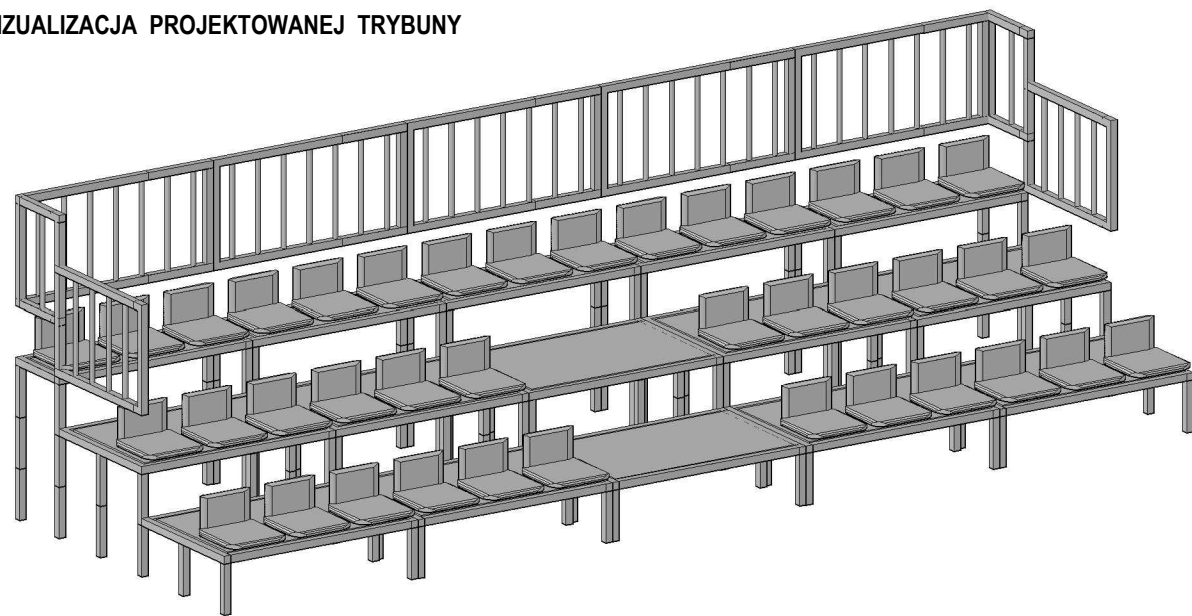
PRZĘKRÓJ POPRZECZNY TRYBUNY:
SKALA 1:25



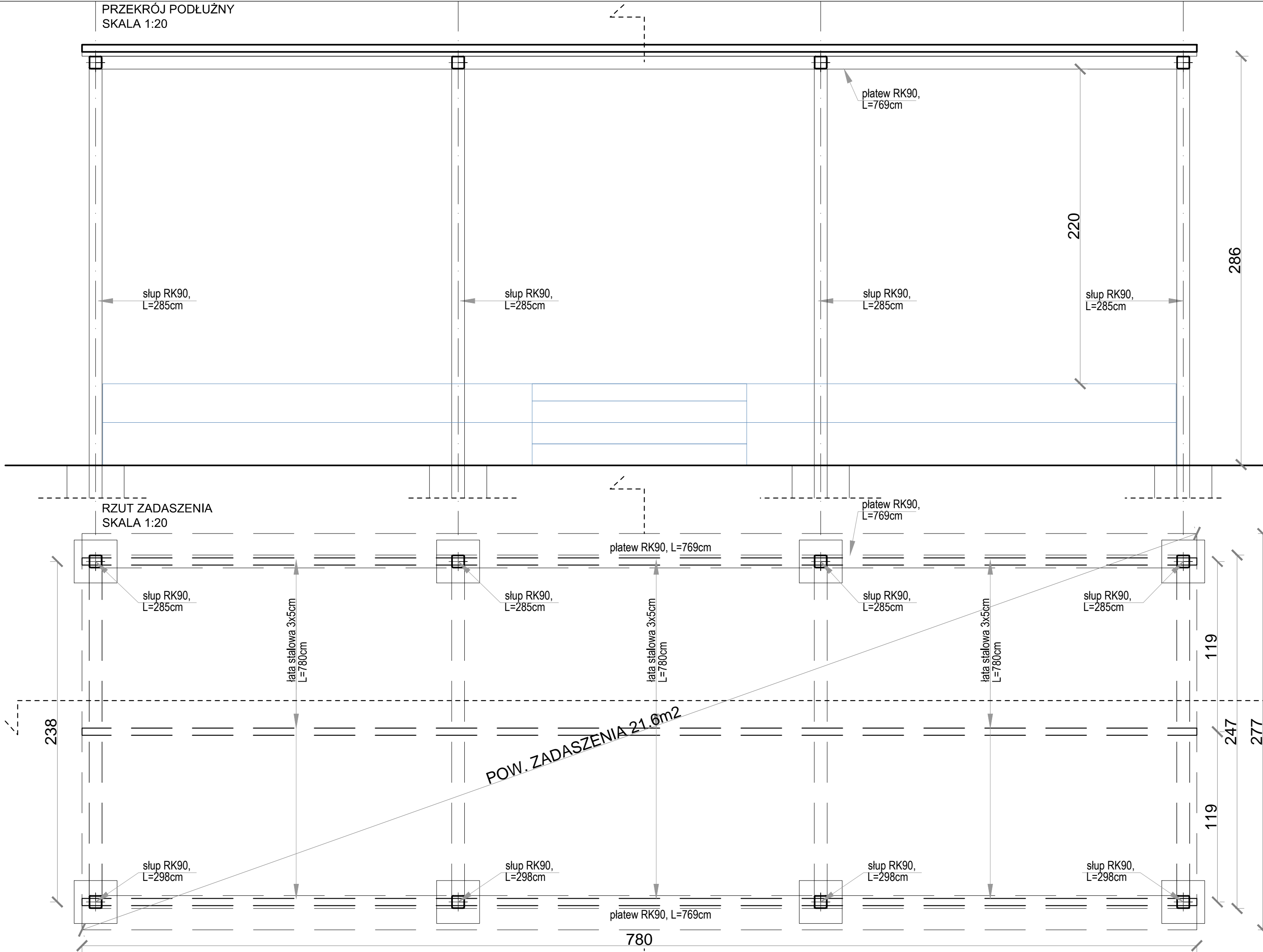
WIDOK TRYBUNY:
SKALA 1:25



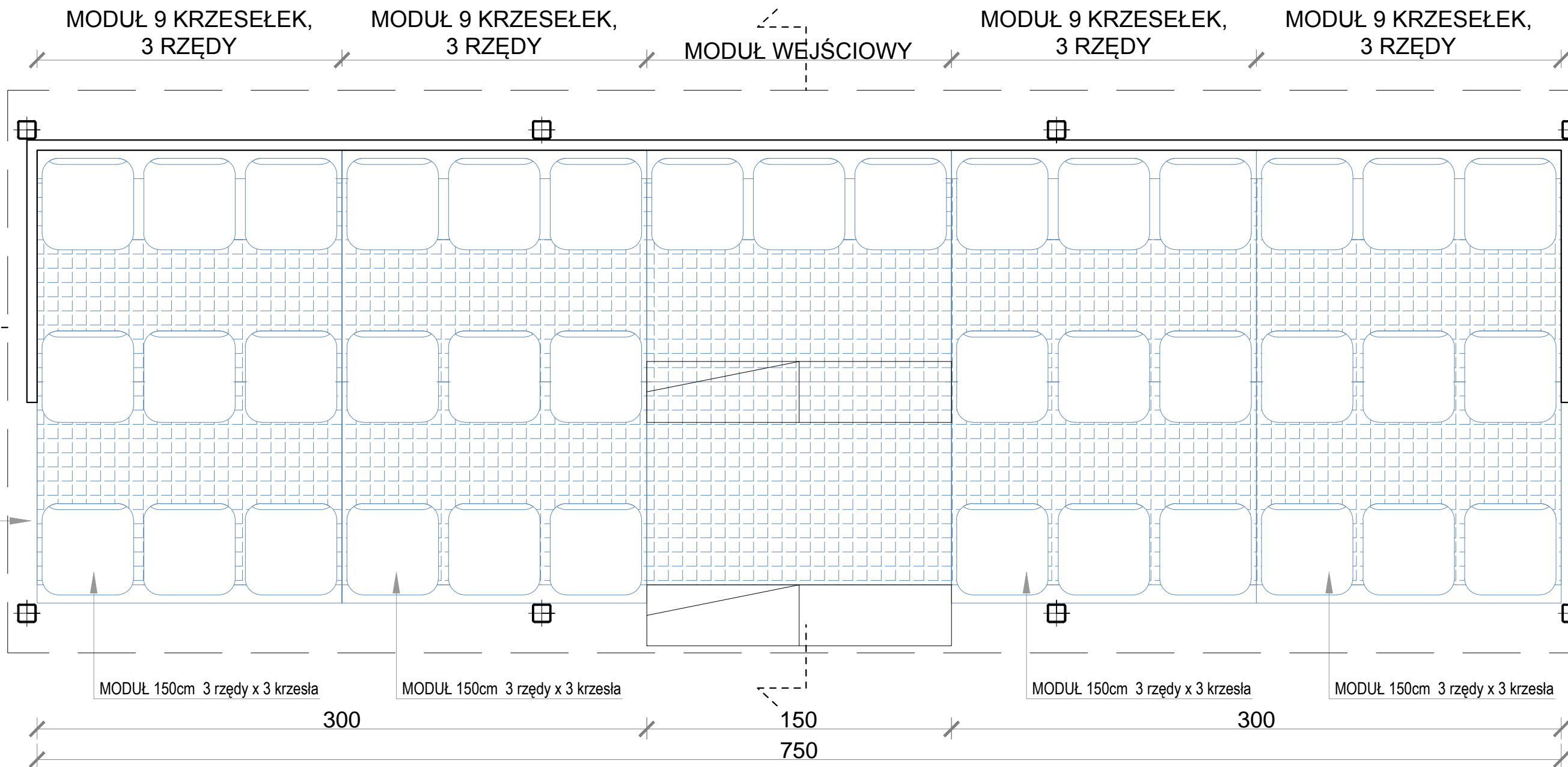
WIZUALIZACJA PROJEKTOWANEJ TRYBUNY



PRZĘKRÓJ PODŁUŻNY
SKALA 1:20



DETAL TRYBUNY
RZUT TRYBUNY:
SKALA 1:20



ZDJĘCIE PRZYKŁADOWEJ TRYBUNY

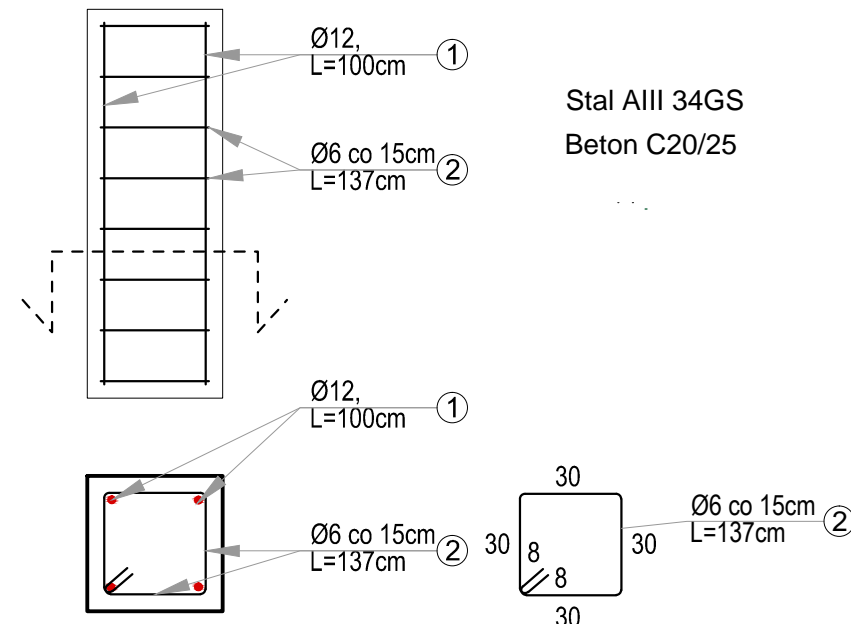


ZDJĘCIE ISTNIEJĄCEJ TRYBUNY



DETAL TRYBUNY

DETAL FUNDAMENTU
ZADASZENIA



ISTNIEJĄCE TRYBUNY
7.2 x 2m

PROJ. NOWE ZADASZENIE
NAD ISTNIEJĄCYMI
TRYBUNAMI

ISTNIEJĄCE TRYBUNY

INWESTOR: GMINA ANDRYCHÓW
34-120 Andrychów, ul. Rynek 15

TEMA: BUDOWA OGÓLNODOSTĘPNEGO TORU ROLKARSKIEGO
W ZAGÓRNIKU WRAZ Z MAŁĄ ARCHITEKTURĄ
I INFRASTRUKTURĄ TECHNICZNĄ

ADRES: 34-120 Zagórniki, ul. Rekreacyjna 31, gmina Andrychów, powiat wadowicki
Jedn. ewidencyjna 121801_5 Zagórniki, obr. 0005 Zagórniki, dz. nr. 2013/2

PROJEKT ARCHITEKTONICZNO-BUDOWLANY ARCHITEKTURA

TREŚĆ RYSUNKU: DETAL TRYBUNY SKALA: 1:20, 1:25 DATA: II 2022

ARCHITEKTURA: mgr inż. arch. Kinga Nowak-Mazur nr upr. MPOIA / 008 / 2010

PROJEKTOWAŁ: mgr inż. arch. Adam Kalisz nr upr. MPOIA / 039 / 2010

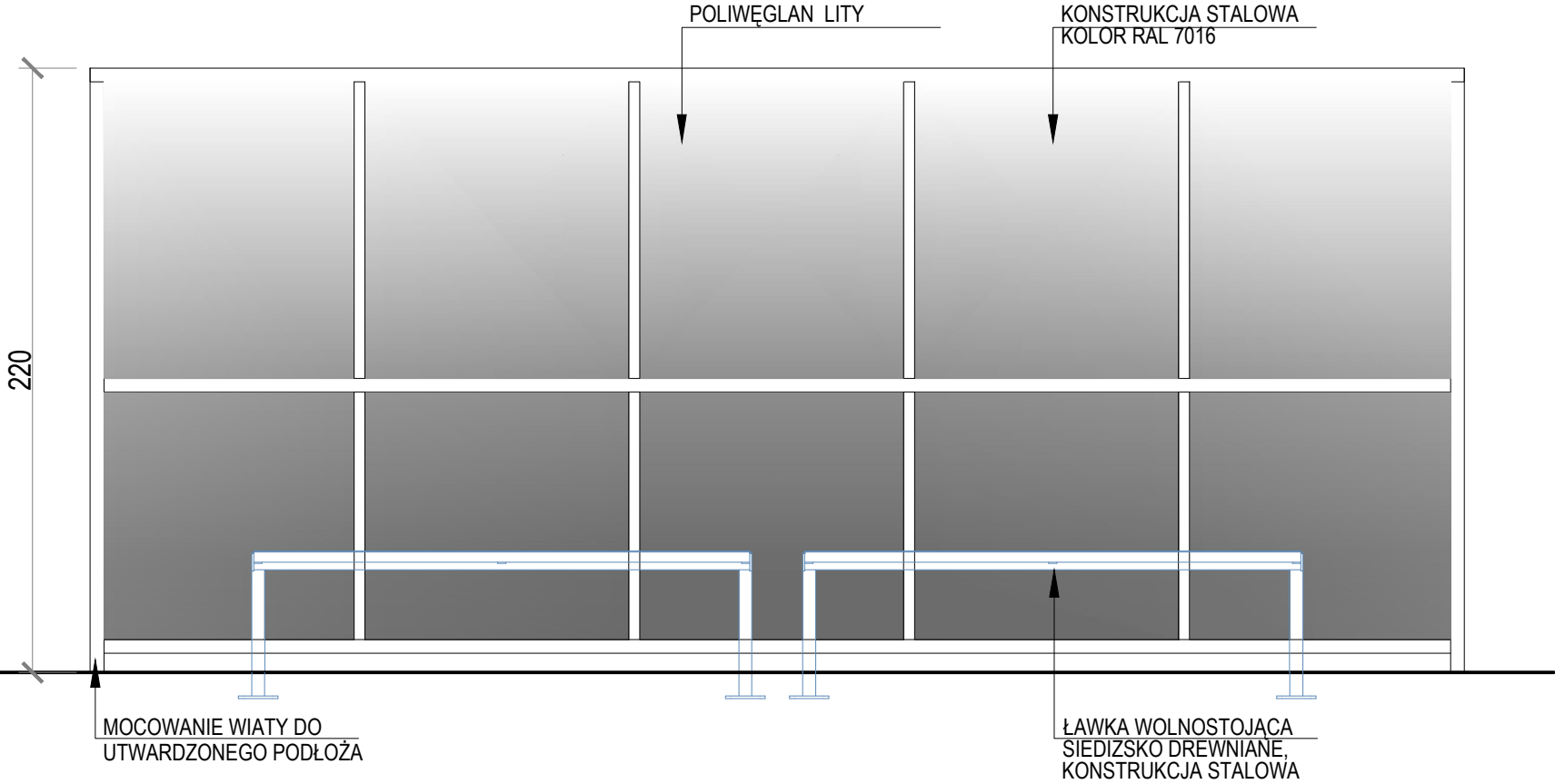
PROJEKTOWAŁ: mgr inż. arch. Tomasz Mazur nr upr. MPOIA / 028 / 2010

nr rys. PAB 1.2

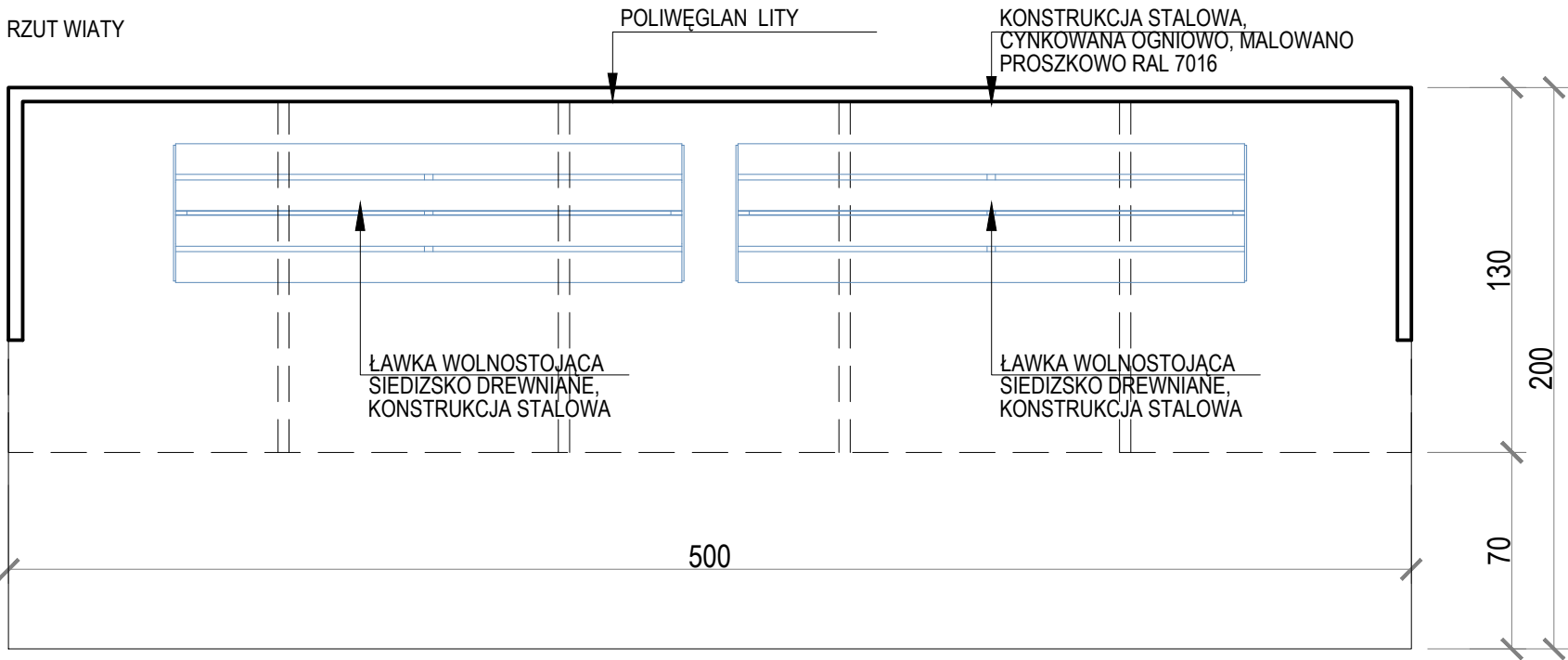
DETAL WIATY DLA ROLKARZY:

WIDOK FRONTOWY:
SKALA 1:20

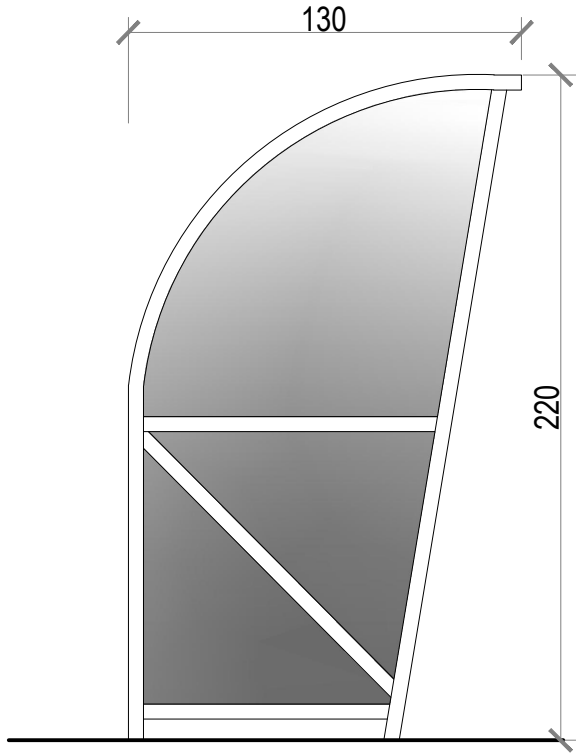
ZESTAWIENIE ELEMENTÓW: WIATA - 2szt.



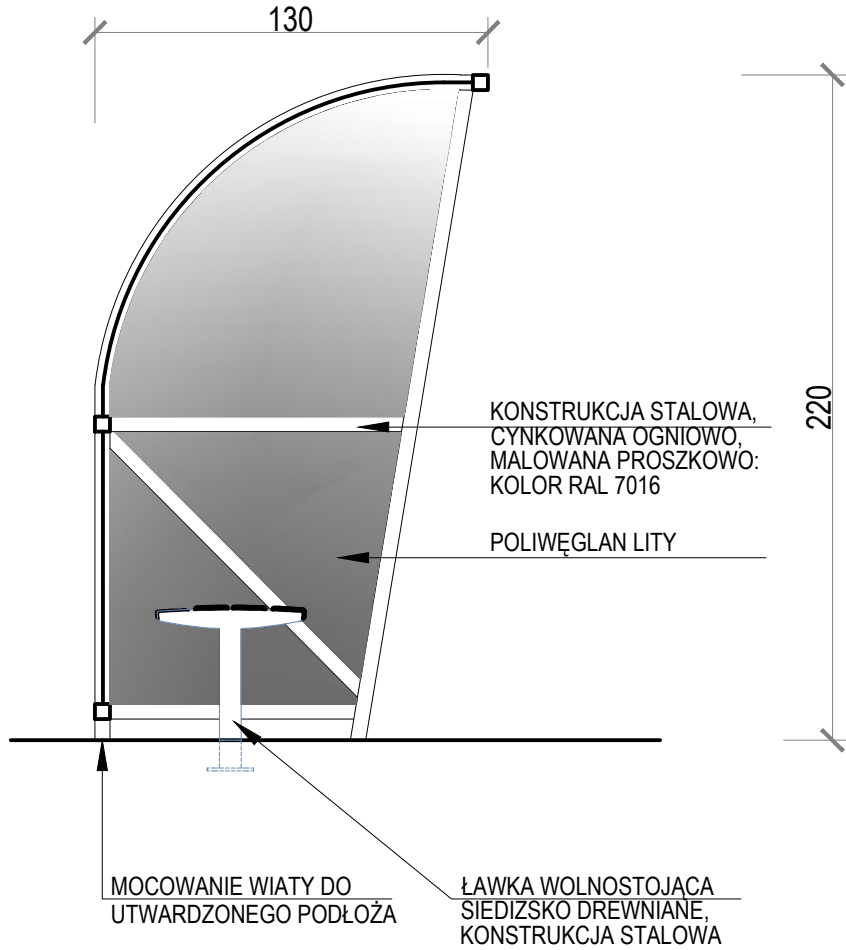
RZUT WIATY



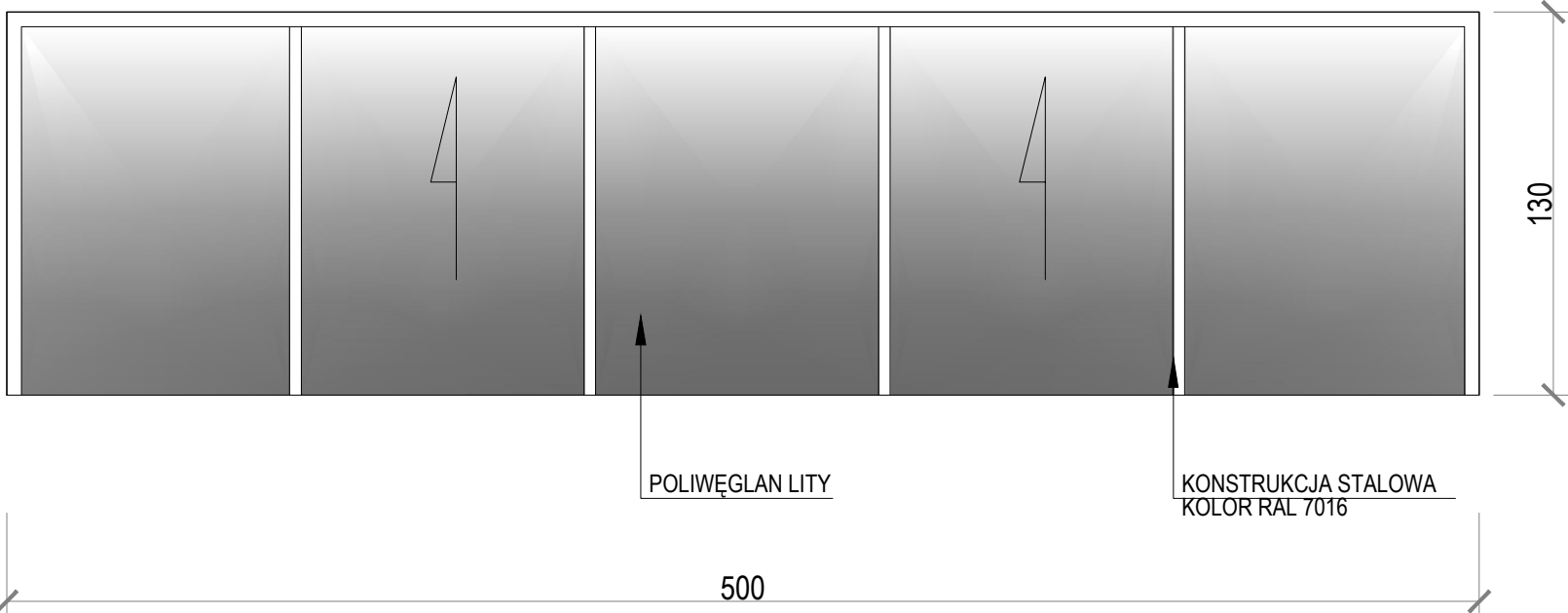
WIDOK BOCZNY:
SKALA 1:20



PRZEKRÓJ POPRZECZNY:



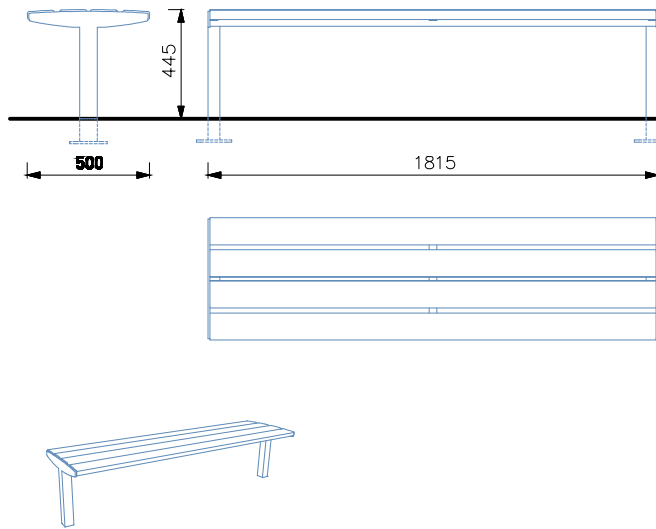
WIDOK Z GÓRY




DETAL WIATY I ŁAWKI



DETAL ŁAWKI - 4szt.



	INWESTOR: GINIA ANDRYCHÓW 34-120 Andrychów, ul. Rynek 15	JEDNOSTKA PROJEKTOWA: noma <small>A R C H I T E K T I</small>	
	TEMAT: BUDOWA OGÓLNODOSTĘPNEGO TORU ROLKARSKIEGO W ZAGÓRNIKU WRAZ Z MAŁĄ ARCHITEKTURĄ I INFRASTRUKTURĄ TECHNICZNĄ		
	ADRES: 34-120 Zagórnik, ul. Rekreacyjna 31, gmina Andrychów, powiat wadowicki jedn.ewidencyjna 121801_5 Zagórnik, obr.0005 Zagórnik, dz. nr: 2013/2		
FAZA: PROJEKT ARCHITEKTONICZNO-BUDOWLANY		BRANŻA: ARCHITEKTURA	
TREŚĆ RYSUNKU: DETAL WIATY I ŁAWKI		SKALA: 1:25	DATA: II 2022
ARCHITEKTURA: AUTOR: mgr inż. arch. Kinga Nowak-Mazur		NR RYS: 	

PAB
1.3

Oświadczenie

projektanta i sprawdzającego – ARCHITEKTURA

o sporządzeniu projektu architektoniczno-budowlanego, zgodnie z art. 34 ust.3d pkt.3 Ustawy z dnia 7 lipca 1994r.
Prawo budowlane (Dz.U. Nr 89, poz. 414 z późn. zm.)

AUTOR :

mgr inż. arch. Kinga Nowak-Mazur upr. nr MPOIA / 008/ 2010

SPRAWDZAJĄCY:

mgr inż. arch. Adam Kalisz upr.nr MPOIA/ 039/ 2010

Oświadczam, że projekt zagospodarowania terenu dotyczący inwestycji pt.:

BUDOWA OGÓLNODOSTĘPNEGO TORU ROLKARSKIEGO W ZAGÓRNIKU WRAZ Z MAŁĄ ARCHITEKTURĄ I INFRASTRUKTURĄ TECHNICZNĄ

Adres:

34-120 Zagórnik, ul. Rekreacyjna 31, gm. Zagórnik, powiat wadowicki
Jedn. ewidencyjna: 121801_5 Zagórnik, Obręb: [0005] Zagórnik, działki nr: 2013/2

opracowany na rzecz Inwestora:

GMINA ANDRYCHÓW
34-120 Andrychów , ul. Rynek 15

został opracowany zgodnie z obowiązującym prawem, przepisami oraz zasadami wiedzy technicznej.

07 . 02 . 2022r.

.....
Data złożenia oświadczenia

.....
Podpis projektanta



**IZBA ARCHITEKTÓW
RZECZYPOSPOLITEJ POLSKIEJ**

**MAŁOPOLSKA OKRĘGOWA IZBA ARCHITEKTÓW
OKRĘGOWA KOMISJA KWALIFIKACYJNA**

Sygnatura akt: OKK/Upb/065/10/MP

Kraków, dnia 5 lipca 2010 r.

DECYZJA nr MPOIA / 039 / 2010

Na podstawie ustawy z dnia 7 lipca 1994 r. - Prawo budowlane (tekst jednolity: Dz.U. z 2006, Nr 156, poz. 1118, dalsze zmiany: Dz. U. z 2006 r. Nr 170, poz. 1217, Dz. U. z 2007r. nr 99, poz. 665, nr 88, poz. 587, nr 127, poz. 880, nr 247, poz. 1844, nr 191, poz. 1373, Dz. U. z 2008r. nr 145, poz.914, nr 199, poz. 1227, nr 206, poz. 1287, nr 210, poz.1321, Dz. U. 2009 nr 18, poz.97, nr227, poz.1505, nr 31, poz.206, nr 106, poz.1276, nr 161, poz.1279, Dz.U.2010 r. nr 75, poz. 474) ustawy z dnia 15 grudnia 2000 r. o samorządach zawodowych architektów, inżynierów budownictwa oraz urbanistów (Dz. U. z 2001 r. nr 5, poz. 42 oraz z 2002 r. nr 23, poz. 221 i nr 153, poz. 1271 i nr 240, poz. 2052, Dz. U. z 2003 r. nr 124, poz. 1152 i nr 190, poz. 1864, Dz. U. z 2004r. nr 141, poz. 1492 oraz z 2005 r. nr 150, poz. 1247, Dz. U. z 2008r. nr 210, poz.1321) ustawy z dnia 14 czerwca 1960 r. - Kodeks postępowania administracyjnego (tekst jednolity: Dz. U. z 2000 r. Nr 98, poz. 1071; dalsze zmiany: Dz. U. z 2001r. nr 49, poz. 509, z 2002 r. nr 113, poz. 984, nr 153, poz. 1271 i nr 169, poz. 1387, z 2003 r. nr 130, poz. 1188, z 2004 r. nr 162, poz. 1692 oraz z 2005r. nr 64, poz. 565 i nr 78, poz. 682 i nr 181, poz.1524, nr 64, poz. 565, Dz. U. z 2008r. nr 229, poz. 1539, Dz. U. z 2009 nr 195, poz. 1501, Dz.U.2009r., nr 216, poz.1676, Dz.U.2010r., nr 40, poz. 230) rozporządzenia Ministra Transportu i Budownictwa z dnia 28 kwietnia 2006 r. roku w sprawie samodzielnych funkcji technicznych w budownictwie (Dz. U. z 2006 r. nr 83, poz. 578, Dz. U. z 2007r., nr 210, poz. 1528)

stwierdza się, że

Pan mgr inż.arch. Adam Wiesław Kalisz

urodzony dnia 09 grudnia 1972 r., w Zawierciu

**posiada odpowiednie wykształcenie techniczne i praktykę zawodową
i nadaje się**

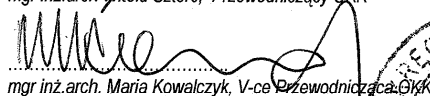
UPRAWNIENIA BUDOWLANE

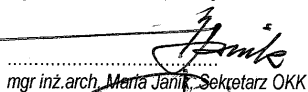
w specjalności architektonicznej do projektowania bez ograniczeń

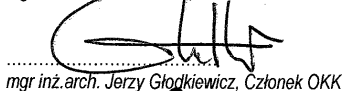
Decyzja niniejsza jako uwzględniająca w całości żądanie strony nie wymaga uzasadnienia.

Od decyzji przysługuje Panu odwołanie do Krajowej Komisji Kwalifikacyjnej Izby Architektów. Odwołanie wnosi się za pośrednictwem organu, który wydał decyzję tj. Okręgowej Komisji Kwalifikacyjnej Małopolskiej Okręgowej Izby Architektów, w terminie 14 dni od dnia doręczenia decyzji.


mgr inż. arch. Witold Sztorc, Przewodniczący OKK


mgr inż. arch. Maria Kowalczyk, V-ce Przewodnicząca OKK


mgr inż. arch. Maria Janik, Sekretarz OKK


mgr inż. arch. Jerzy Głogkiewicz, Członek OKK


mgr inż. arch. Jan Skąpski, Członek OKK




mgr inż. arch. Ryszard Piotr Szymański, Członek OKK


mgr inż. arch. Marek Tarko, Członek OKK


mgr inż. arch. Artur Trzepla, Członek OKK


mgr inż. arch. Jolanta Wąsik, Członek OKK

Otrzymują:

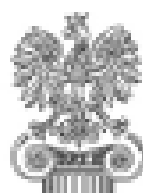
1. Pan Adam Kalisz, zam. 31-221 Kraków, ul. Białoprądnicka 7B/16

Gdy decyzja stanie się ostateczna:

2. Główny Inspektor Nadzoru Budowlanego - w celu wpisania do centralnego rejestru osób posiadających uprawnienia budowlane,

3. Małopolska Okręgowa Rada Izby Architektów.

4. a/a



IZBA ARCHITEKTÓW
RZECZYPOSPOLITEJ POLSKIEJ

Małopolska Okręgowa Rada Izby Architektów RP

ZAŚWIADCZENIE - ORYGINAŁ

(wypis z listy architektów)

Małopolska Okręgowa Rada Izby Architektów RP zaświadcza, że:

mgr inż. arch. ADAM WIESŁAW KALISZ

posiadający kwalifikacje zawodowe do pełnienia samodzielnych funkcji technicznych w budownictwie w specjalności architektonicznej i w zakresie posiadanych uprawnień nr **MPOIA/039/2010**, jest wpisany na listę członków Małopolskiej Okręgowej Izby Architektów RP pod numerem: **MP-1627**.

Członek czynny od: 21-09-2010 r.

Data i miejsce wygenerowania zaświadczenia: 18-01-2022 r. Kraków.

Zaświadczenie jest ważne do dnia: **31-07-2022 r.**

Podpisano elektronicznie w systemie informatycznym Izby Architektów RP przez:
Grzegorz Lechowicz, Sekretarz Okręgowej Rady Izby Architektów RP.

Nr weryfikacyjny zaświadczenia:

MP-1627-B41B-92YA-53B9-BY39



**GŁÓWNY INSPEKTOR
NADZORU BUDOWLANEGO**

DSW/ORZ/600/3514/10
MPI

Warszawa, 2010-10-05

DECYZJA

Na podstawie art. 12 ust. 7 i art. 88 a ust. 1 pkt 3 lit. a ustawy z dnia 7 lipca 1994 r. Prawo budowlane (Dz. U. z 2006 r. Nr 156, poz. 1118, z późn. zm.) oraz art. 104 ustawy z dnia 14 czerwca 1960 r. Kodeks postępowania administracyjnego (Dz. U. z 2000 r. Nr 98, poz. 1071, z późn. zm.),

KINGA JOANNA NOWAK-MAZUR

magister inżynier architekt

uprawniona na mocy decyzji

Okręgowej Komisji Kwalifikacyjnej Małopolskiej Okręgowej Izby Architektów

z dnia 05.07.2010 r. sygnatura akt OKK/Upb/056/10/MP

nr MPOIA/008/2010

do wykonywania samodzielnej funkcji technicznej w budownictwie

w specjalności architektonicznej

obejmującej projektowanie

bez ograniczeń

została wpisana

**DO CENTRALNEGO REJESTRU OSÓB POSIADAJĄCYCH UPRAWNIENIA BUDOWLANE
pod pozycją 5114/10/U/C**

Decyzja niniejsza jako uwzględniająca w całości żądania strony, zgodnie z art. 107 § 4 Kpa nie wymaga uzasadnienia.

Niniejsza decyzja jest ostateczna. W związku z powyższym stanowi podstawę do wykonywania samodzielnych funkcji technicznych w budownictwie.

Strona może w terminie 14 dni od daty doręczenia decyzji wystąpić, na podstawie art. 127 § 3 Kpa, z wnioskiem o ponowne rozpatrzenie sprawy.



z upoważnienia
GŁÓWNEGO INSPEKTORA NADZORU BUDOWLANEGO
ZASTĘPCA DYREKTORA DEPARTAMENTU SKARG I WNIOSKÓW

Tomasz Osiecki

Otrzymują:

1. Pani Kinga Nowak-Mazur
ul. Borkowska 17B/5
30-438 Kraków
2. Małopolska Okręgowa
Izba Architektów
3. aa



IZBA ARCHITEKTÓW
RZECZYPOSPOLITEJ POLSKIEJ

Małopolska Okręgowa Rada Izby Architektów RP

ZAŚWIADCZENIE - ORYGINAŁ

(wypis z listy architektów)

Małopolska Okręgowa Rada Izby Architektów RP zaświadcza, że:

mgr inż. arch. KINGA NOWAK-MAZUR

posiadający kwalifikacje zawodowe do pełnienia samodzielnych funkcji technicznych w budownictwie w specjalności architektonicznej i w zakresie posiadanych uprawnień nr **MPOIA/008/2010**, jest wpisany na listę członków Małopolskiej Okręgowej Izby Architektów RP pod numerem: **MP-1658**.

Członek czynny od: 27-10-2010 r.

Data i miejsce wygenerowania zaświadczenia: 16-12-2021 r. Kraków.

Zaświadczenie jest ważne do dnia: **30-06-2022 r.**

Podpisano elektronicznie w systemie informatycznym Izby Architektów RP przez:
Grzegorz Lechowicz, Sekretarz Okręgowej Rady Izby Architektów RP.

Nr weryfikacyjny zaświadczenia:

MP-1658-34C3-B42A-4FCY-A96A